

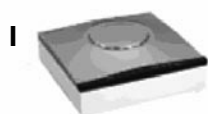
Table des matières

1. Installation modem routeur sans fil	2
1.1 Équipements	2
1.2 Installation des filtres de ligne	2
1.3 Connexion du modem routeur sans fil Gigaset.....	3
1.4 Configuration du protocole TCP/IP	4
Stations Windows 2000 et XP	4
Stations Windows Vista	6
1.5 Configuration de la passerelle.....	9
1.6 Dépannage	10
1.7 Sécurité.....	11
2. Configuration de boîte de courriels.....	15
2.1 Configuration de Outlook Express.....	15
2.2 Configuration de Outlook 97.....	18
2.3 Configuration de Outlook 2000/XP	21
2.4 Configuration de Netscape 7.0.....	24
2.5 Configuration de Incredimail.....	29
2.6 Configuration de Windows Mail 6.0	32
3. Pour nous joindre	36
4. Renseignements importants	36

I Installation modem routeur sans fil

I.1 Équipements

Assurez-vous que toutes les pièces suivantes sont incluses dans votre ensemble DSL

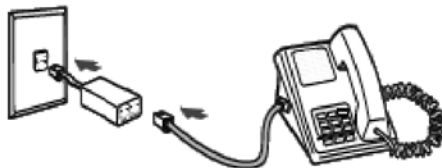


1. Modem routeur sans fil Gigaset®
2. Présent guide
3. Alimentation électrique
4. Câble Ethernet RJ-45
5. Câble DSL RJ-11
6. Filtres de ligne (2)

* Il vous est également possible de vous procurer un filtre mural. Pour commander ce filtre, veuillez communiquer avec le service à la clientèle de NorthernTel, au 1 800 360 8555.

I.2 Installation des filtres de ligne

Les appareils comme les télécopieurs, les afficheurs d'identité d'appelant, les téléphones ou les téléphones partageant la même ligne téléphonique que votre compte Internet Haute vitesse en mode DSL requièrent un filtre de ligne. Le filtre de ligne empêche le bruit d'interrompre le signal DSL sur une ligne téléphonique. Vous pouvez utiliser soit un filtre de ligne autonome, soit un filtre mural.



Filtre de ligne autonome

Pour chacun des appareils partageant la ligne téléphonique DSL :

1. Débranchez le fil téléphonique de la prise téléphonique
2. Branchez le filtre dans la prise téléphonique
3. Branchez le fil téléphonique (ou le fil d'un autre appareil) dans le filtre

Filtre mural



Si vous utilisez un téléphone mural, il faut alors installer un filtre mural :

1. Enlevez le téléphone mural
2. Branchez le filtre mural à la plaque murale
3. Remettez le téléphone

1.3 Connexion du modem routeur sans fil Gigaset



Étapes de connexion :

1. Branchez le câble Ethernet (RJ-45) dans le port Ethernet du modem dans fil (port jaune)
2. Branchez l'autre extrémité au port Ethernet de l'ordinateur
3. Branchez le câble DSL (RJ-11) dans le port DSL du modem routeur sans fil (port gris)
4. Branchez l'autre extrémité du câble DSL (RJ-11) dans la prise téléphonique
5. Branchez l'adaptateur de courant dans le modem routeur sans fil (port noir) et dans une prise de courant
6. Assurez-vous que le modem routeur sans fil est allumé. L'interrupteur d'alimentation se trouve sur le côté droit du panneau arrière

* Utilisez un câble croisé lorsque vous voulez vous connecter à un concentrateur ou à un interrupteur qui n'a pas de port « à liaison montante ». Aucune installation de logiciel n'est requise pour l'utilisation d'une connexion Ethernet.

1.4 Configuration du protocole TCP/IP

L'installation du protocole TCP/IP est nécessaire car cette étape vous permet d'être identifié sur le réseau Internet. Sans cette information, il vous sera impossible d'accéder au réseau. Il est donc important de bien vérifier l'exactitude des données que vous entrerez. Veuillez vous référer aux « Renseignements importants » que vous avez inscrits à la dernière page de ce document.

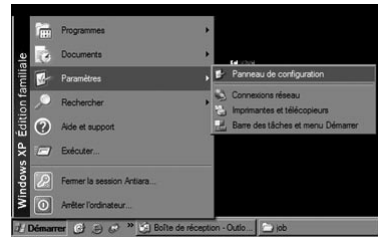
Avant de procéder à la configuration de l'adressage IP, assurez-vous du bon fonctionnement des composantes physiques. Pour cette vérification, il faut que la carte réseau soit configurée et le modem installé.

Stations Windows 2000 et XP

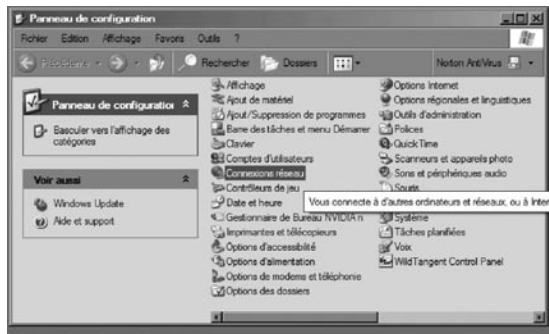
- 1- Allez dans Panneau de configuration.

Pour s'y rendre :

Cliquez sur **Démarrer -> Paramètres -> Panneau de configuration**. Il est possible que le raccourci Connexions réseau soit disponible, alors choisissez-le si cette option vous est offerte et allez directement à l'étape 3.



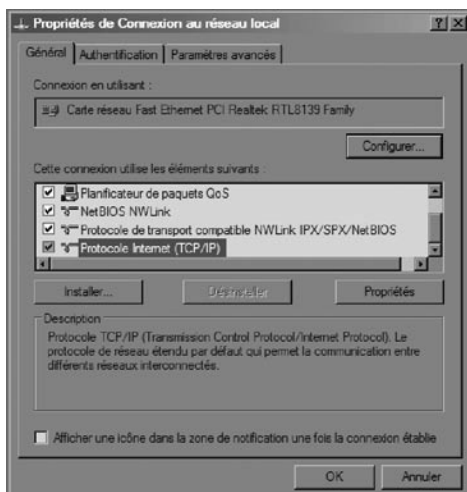
- 2 - Dans le panneau de configuration, cliquez 2 fois sur **Connexions réseau**. Un résumé des connexions vous apparaîtra si vous possédez plusieurs types de connexions. Il n'est pas inhabituel de voir une connexion avec un modem analogique (Accès à distance) et une connexion réseau (Réseau Local).



- 3 - Dans **Connexions réseau**, cliquez, avec le bouton droit de la souris, sur l'icône appelée **Connexion au réseau local** et ensuite, avec le bouton gauche, sur **Propriétés**.



- 4 - Dans les **Propriétés de Connexion au réseau local**, sélectionnez, dans la liste de composantes, **Protocole Internet (TCP/IP)** en cliquant une fois sur celle-ci. Ensuite, cliquez sur le bouton **Propriétés**.




- 5 - Dans les **Propriétés de Protocole Internet (TCP/IP)**, sélectionnez les options **Obtenir une adresse IP automatiquement** et **Obtenir les adresses des serveurs DNS automatiquement**.



- 6- Confirmez les informations et cliquez sur **OK**.

Stations Windows Vista

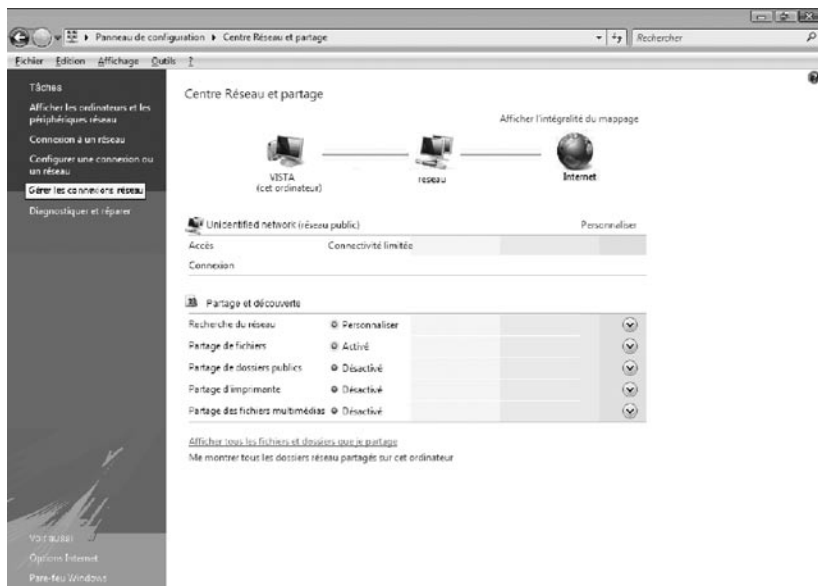
1. Dans **Démarrer** (représenté par l'icône Windows de Microsoft ) , cliquez sur **Panneau de configuration**.



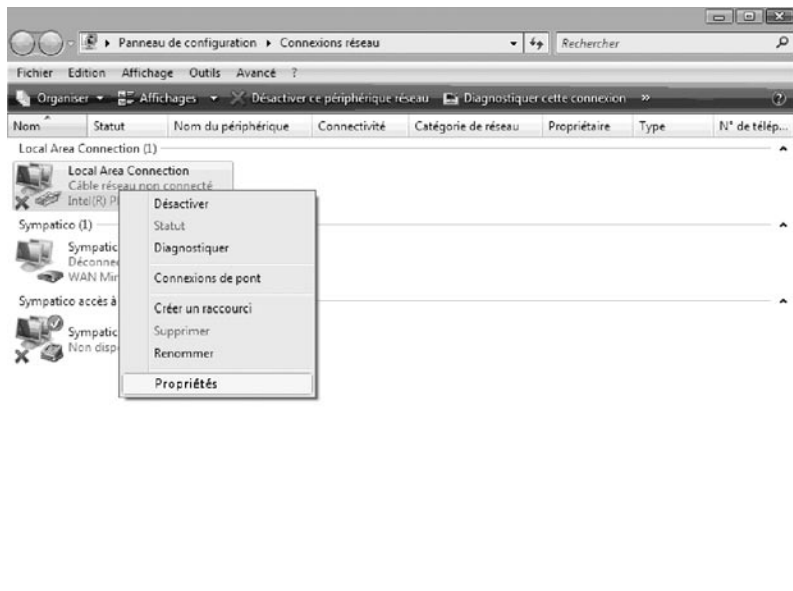
2. Double-cliquez sur **Centre réseau et partage**.



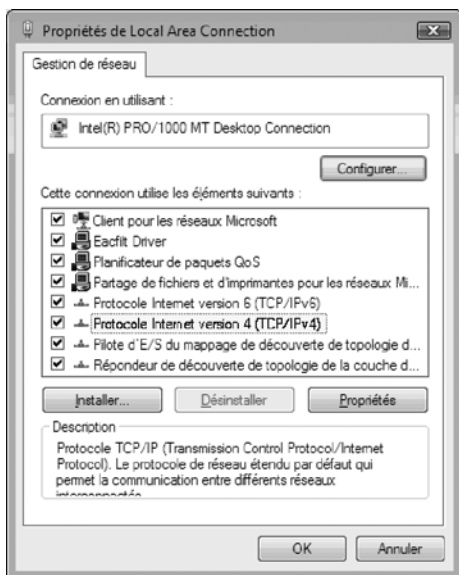
3. Dans le menu de gauche, cliquez sur **Gérer les connexions réseau**.



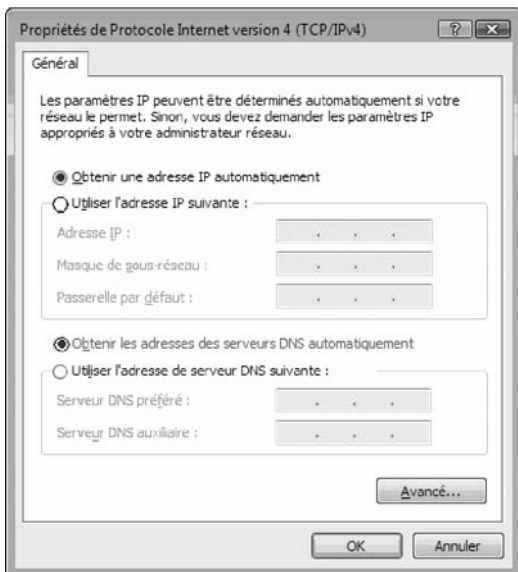
4. Cliquez sur le bouton de droite de votre souris et cliquez ensuite sur **Propriétés**.



- Dans l'onglet **Gestion de réseau**, cliquez sur **Protocole Internet version 4 (TCP/IPv4)** et ensuite, cliquez sur **Propriétés**.



- Dans les Propriétés de Protocole Internet (TCP/IPv4), sélectionnez les options **Obtenir une adresse IP automatiquement** et **Obtenir les adresses des serveurs DNS automatiquement**.



1.5 Configuration de la passerelle

Maintenant que votre modem routeur sans fil est connecté et que votre Internet Haute vitesse est configuré, il ne vous reste plus qu'à configurer la passerelle qui vous permettra d'utiliser plusieurs ordinateurs sur le même compte Internet Haute vitesse.

Si votre ordinateur n'a pas été connecté à un modem à large bande ou à un autre périphérique de réseau, vous devez effectuer la procédure de configuration d'ordinateur suivante. N'oubliez pas de redémarrer chaque ordinateur lorsque vous avez terminé.

1. Démarrez votre navigateur Internet.
2. Dans la barre d'adresse, entrez <http://192.168.254.254>, puis appuyer sur Entrer. L'assistant d'installation de la passerelle apparaît et vous guide dans le processus d'installation.
3. Après avoir terminé l'installation de la passerelle avec l'assistant, vous pouvez configurer d'autres options de la passerelle.

1.6 Dépannage

Voici un tableau qui vous permet de comprendre les voyants indicateurs sur votre modem.

DEL	Hors tension	Vert	Voyant vert clignotant	Rouge clignotant/ Vert	Rouge
Alimentation	Appareil hors tension	Appareil sous tension		Écriture Flash en cours	<ul style="list-style-type: none"> ■ Test automatique lors de la mise sous tension en cours ■ Une erreur de test automatique lors de la mise sous tension s'est produite (si le DEL est allumé en permanence)
Ethernet 1-4	<ul style="list-style-type: none"> ■ Pas d'alimentation ■ Aucune liaison 	Fonctionnement normal, lien correct	Trafic utilisateurs fluide dans les deux directions		
Sans fil	<ul style="list-style-type: none"> ■ Pas d'alimentation ■ Aucune liaison 	Fonctionnement normal, lien correct	Trafic utilisateurs fluide dans les deux directions		
DSL	<ul style="list-style-type: none"> ■ Pas d'alimentation ■ Signal DSL non détecté 	La ligne DSL est tracée et prête à être utilisée	Clignotement régulier – Tentative d'établissement de la ligne DSL		
Internet	<ul style="list-style-type: none"> ■ Pas d'alimentation ■ Aucune activité des données du réseau local 	<ul style="list-style-type: none"> ■ Le lien DSL et l'interface de réseau longue portée sont activés ■ L'interface de réseau longue portée comporte une adresse IP 			
Activité	<ul style="list-style-type: none"> ■ Pas d'alimentation ■ Aucune activité du réseau longue portée ou du réseau local 		Trafic utilisateurs RL fluide dans les deux directions		

1.7 Sécurité

Afin de protéger vos systèmes informatiques contre des accès non autorisés d'utilisateurs externes, NorthernTel vous recommande fortement d'utiliser le chiffrement de type WPA-TKIP avec une clé de plus ou moins 30 caractères sur votre réseau sans fil. Ce mode de sécurité est compatible aux systèmes d'exploitation Windows XP et ultérieurs. Si vous ne prévoyez pas utiliser votre réseau sans fil, nous vous recommandons de fermer l'application sans fil de votre routeur.

Laisser l'application sans fil allumée sans solution de sécurité pourrait causer des dommages à votre système, tel que le vol de données, l'attaque de virus et de logiciel-espions et permettre l'accès à d'autres usagers externes.

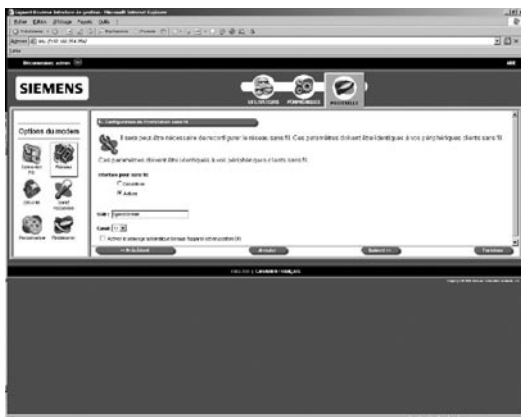
Voici comment configurer votre réseau sans fil :



1. Cliquez sur l'hyperlien **Configurer le réseau sans fil**. La fenêtre **Résumé du réseau sans fil** apparaîtra.



2. Cliquez sur Démarrer l'assistant pour réseau sans fil. La fenêtre Configuration de l'installation sans fil apparaîtra.



3. Sélectionnez **Activer** pour permettre l'activation de l'interface sans fil.
4. Tapez l'identifiant de votre réseau sans fil dans la case **SSID**. (Exemple : telebec)
5. Sélectionnez le canal dans le menu déroulant **Canal** et cliquez sur **Activer le balayage automatique lorsque l'appareil est en position ON. Cette étape est facultative.** Cependant, elle est fortement recommandée si une autre passerelle sans fil produit de l'interférence ou si vous vous situez dans un endroit fortement peuplé (ex : centre-ville ou édifice à bureaux) Ainsi, s'il y a de l'interférence avec un autre modem routeur sans fil, le vôtre choisira un autre canal.
6. Cliquez sur **Suivant**.
7. Dans le menu déroulant **Mode de sécurité**, sélectionnez l'option WPA-TKIP, tel que recommandé par NorthernTel.



Voici comment utiliser le mode de sécurité WPA-TKIP sur votre réseau sans fil:

1. À l'intérieur de la fenêtre « Configuration de la sécurité sans fil », sélectionnez **WPA-TKIP** dans le menu déroulant **Mode de sécurité**. Si vous cochez la case **Activer la diffusion SSID**, la détection de votre signal Internet sera plus simple pour les Internautes non-autorisés. À l'exception, de l'installation d'un point d'accès public, **il est recommandé de ne pas activer la diffusion**.

2. Cliquez sur **Suivant**. La fenêtre « Configuration WPA pour réseau sans fil » apparaîtra.

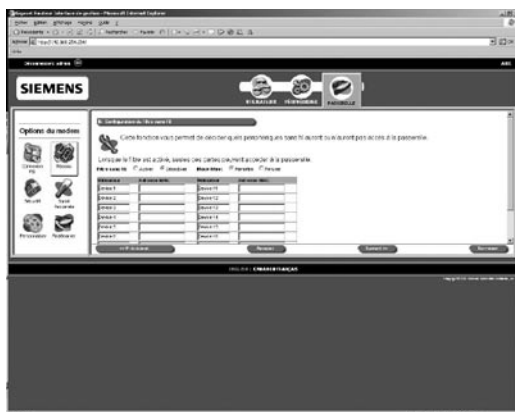


3. Composez une clé partagée de plus ou moins 30 caractères. Cette clé doit être difficile à trouver pour un utilisateur externe, mais facile à taper pour vous.
4. Laissez le renouvellement de la clé du groupe à **3600** secondes (1 heure).
5. Cliquez sur **Suivant**. La fenêtre « Configuration du filtre sans fil » apparaîtra.

La fenêtre « Configuration du filtre sans fil » vous permet de limiter l'accès à votre passerelle sans fil. Grâce à l'adresse MAC qui est unique à chaque ordinateur vous pouvez sélectionner les admissibles sur votre réseau sans fil.

Voici les étapes à suivre pour configurer votre filtre sans fil :

1. Choisissez l'une des options de **Filtre sans fil** suivante:
 - **Activer** : Active le filtre sans fil.
 - **Désactiver** : Désactive le filtre sans fil. Si le filtre sans fil est désactivé, tous les ordinateurs ont accès à votre passerelle.



2. Si le filtre sans fil est activé, veuillez sélectionner l'une des options **Mode filtre** suivante:
 - **Permettre** : Permet l'accès à la passerelle à toutes les adresses MAC identifiées dans le tableau.
 - **Refuser** : Interdit l'accès à la passerelle à toutes les adresses MAC identifiées dans le tableau.
3. Tapez les adresses MAC dans la colonne **Adresse MAC** à côté de tous les noms d'utilisateurs que vous désirez accepter ou refuser.
4. Cliquez sur **Suivant**. La fenêtre « Configuration des options sans fil » apparaîtra.



5. Configurez les options suivantes:
 - **Débit de transfert des données** : Si vous ne pouvez détecter automatiquement la connexion à la passerelle, le débit peut être fixé à une vitesse spécifique.
 - **Seuil RTS/CTS** : Il est possible que la présence d'un groupe d'utilisateurs sur la passerelle engendre l'interruption des communications. Afin d'éviter cette situation, placé le seuil RTS/CTS à un niveau plus élevé. Ceci aura pour effet d'allonger la période de communication avec la passerelle de chacun des utilisateurs souhaitant transmettre des données.
 - **Seuil de fractionnement** : Le seuil de fractionnement peut être abaissé pour améliorer la fiabilité dans un environnement sans fil excessivement « bruyant » si le changement de canaux ne produit aucune amélioration.

Si vous souhaitez réinitialiser les options dans la fenêtre « Configuration des options sans fil », cliquez sur **Restaurer par défaut**. Les options avancées seront réinitialisées.

6. Cliquez sur **Suivant**. La fenêtre « Configuration de l'installation sans fil » apparaîtra.
7. Cliquez sur **Terminer** pour enregistrer les réglages.
8. Cliquez sur **Redémarrer** pour que la configuration sans fil entre en vigueur.

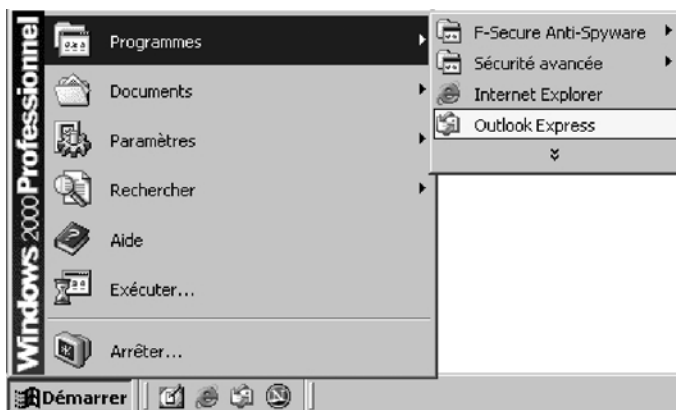
2 Configuration de boîte de courriels

Dans cette section du guide nous vous démontrons les différentes étapes pour configurer votre boîte de courriels.

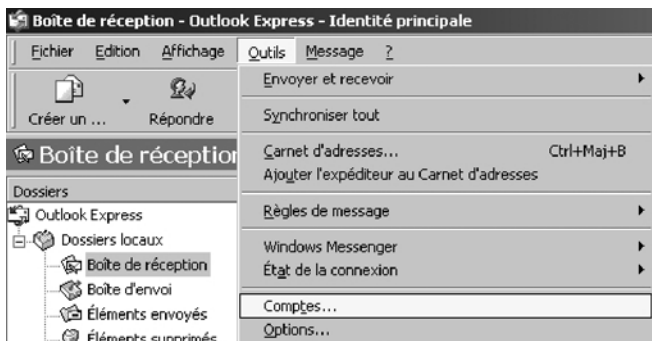
2.1 Configuration de Outlook Express

Une nouvelle adresse de courriel a été créée pour vous. Voici comment créer votre boîte de courriels afin que vous puissiez utiliser votre nouvelle adresse de courriel.

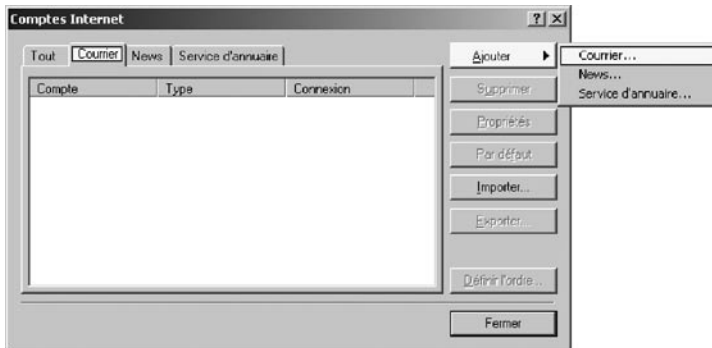
1. Cliquez sur Démarrer > Programmes > Outlook Express.



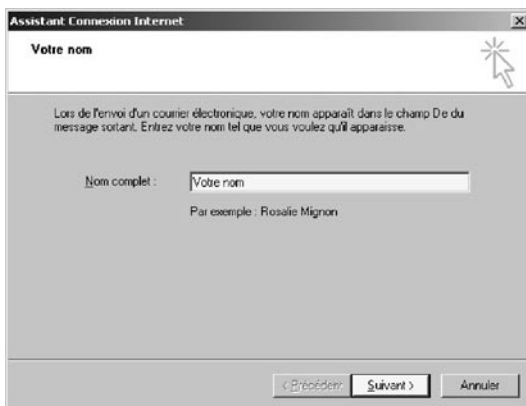
2. Cliquez sur Outils > Comptes.



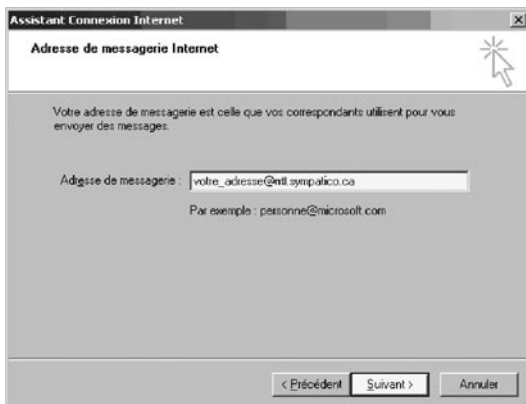
3. Cliquez sur l'onglet Courrier > sur Ajouter > Courrier.



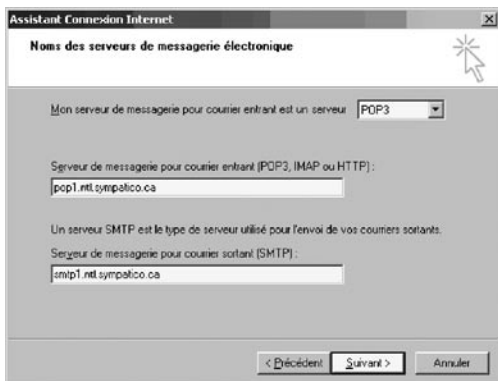
4. Inscrivez votre nom au complet. Ce nom se retrouvera dans l'en-tête de vos courriels envoyés.



5. Inscrivez votre adresse de courrier électronique. L'adresse qui vous a été fournie par le service à la clientèle.



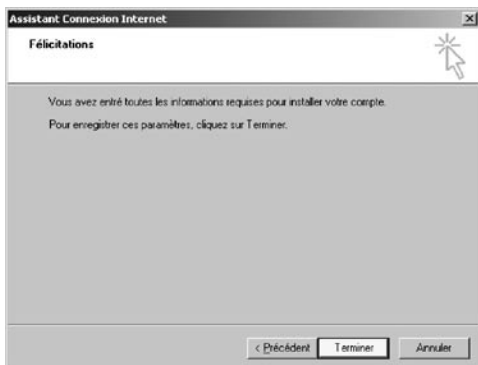
6. Dans cette fenêtre :
 - Sélectionnez POP3.
 - Inscrivez votre serveur de courrier entrant. Exemple : pop1.ntl.sympatico.ca
 - Inscrivez votre serveur de courrier sortant. Exemple : smtp1.ntl.sympatico.ca



7. Dans cette fenêtre :
 - Inscrivez votre nom d'utilisateur. Exemple : t1xxxx99 ou b1xxxx99
 - Inscrivez votre mot de passe.
 - Vous pouvez cocher l'option de "Mémoriser le mot de passe"



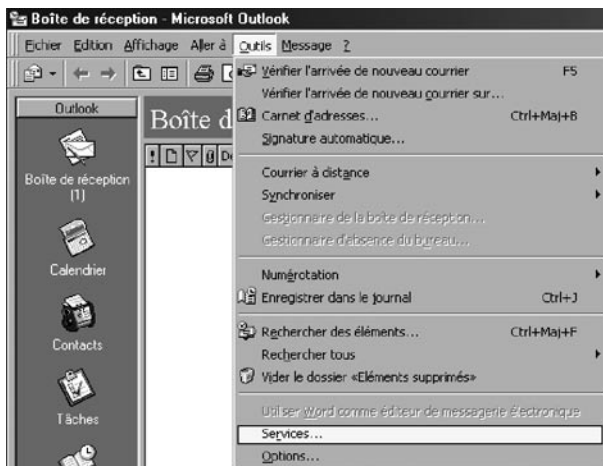
8. Cliquez sur "Terminer".



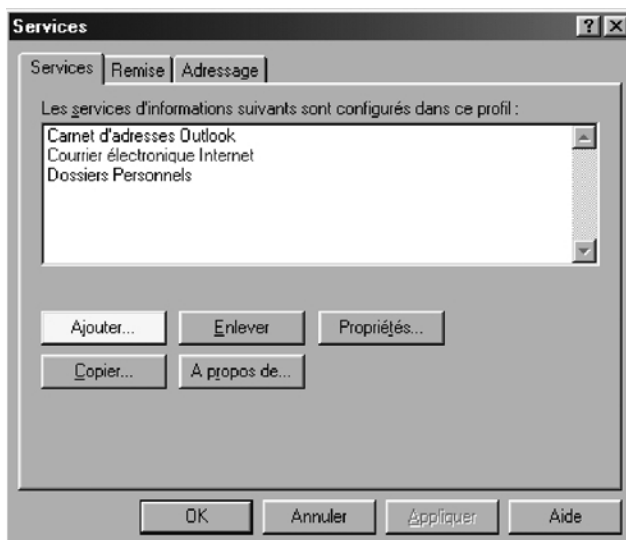
2.2 Configuration de Outlook 97

Une nouvelle adresse de courriel a été créée pour vous. Voici comment créer votre boîte de courriels afin que vous puissiez utiliser votre nouvelle adresse de courriel.

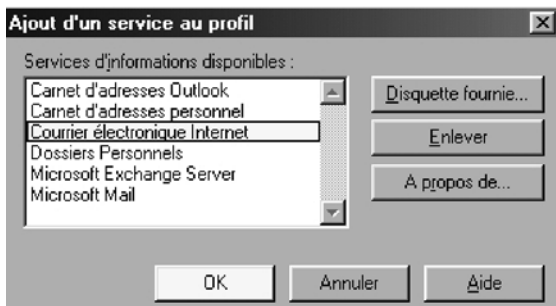
1. Dans Outlook 97, cliquez sur Outils > Services.



2. Cliquez sur Ajouter.

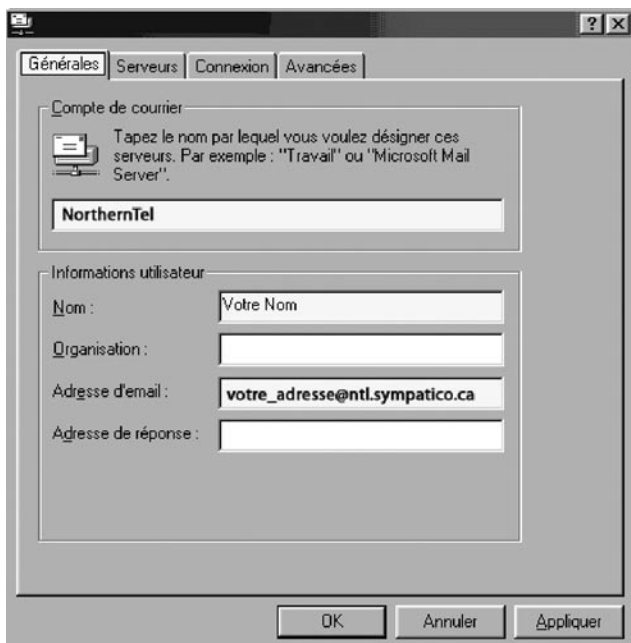


3. Sélectionnez "Courrier électronique Internet", ensuite cliquez sur OK.



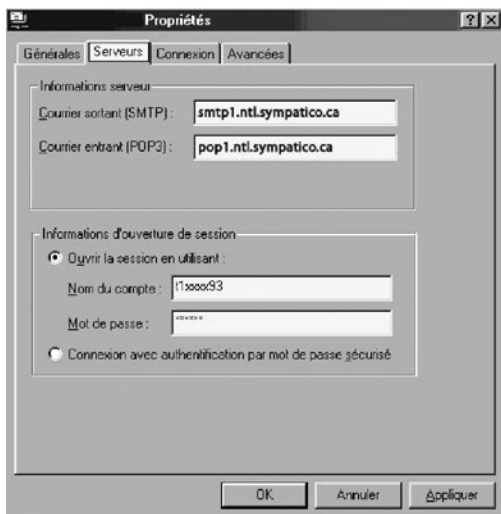
4. Dans l'onglet Générales :

- Inscrivez le nom de compte de courrier
- Inscrivez votre nom. Ce nom se retrouvera dans l'en-tête de vos courriels envoyés.
- Inscrivez votre adresse électronique. Celle que le service à la clientèle vous a fournie.



5. Cliquez sur l'onglet Serveurs :

- Inscrivez le serveur de courrier entrant. Exemple : pop1.ntl.sympatico.ca
- Inscrivez le serveur de courrier sortant. Exemple : smtp1.ntl.sympatico.ca
- Inscrivez votre nom d'utilisateur (Nom du compte). Exemple : t1xxxx99 ou b1xxxx99
- Inscrivez votre mot de passe.



6. Cliquez sur l'onglet Avancé :

- Confirmez que le port du courrier sortant est : 25
- Confirmez que le port du courrier entrant est : 110
- Ne cochez pas l'option de «Garder une copie des messages sur le serveur».



- Cliquez sur OK.

Votre compte est maintenant créé.

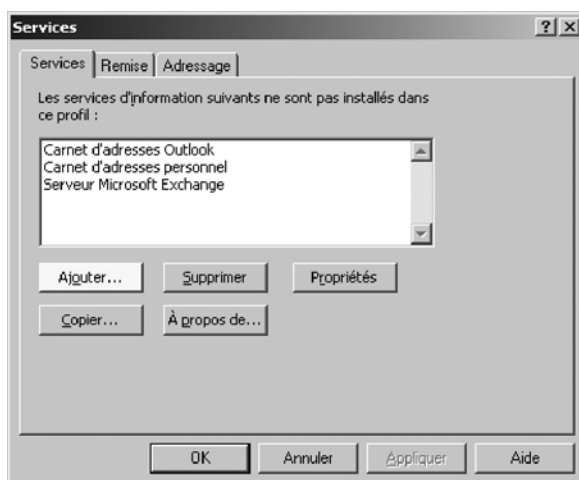
2.3 Configuration de Outlook 2000/XP

Une nouvelle adresse de courriel a été créée pour vous. Voici comment créer votre boîte de courriels afin que vous puissiez utiliser votre nouvelle adresse de courriel.

1. Dans Outlook 2000/XP, cliquez sur Outils > Services.



2. Cliquez sur Ajouter.



3. Sélectionnez "Messagerie Internet", ensuite cliquez sur OK.

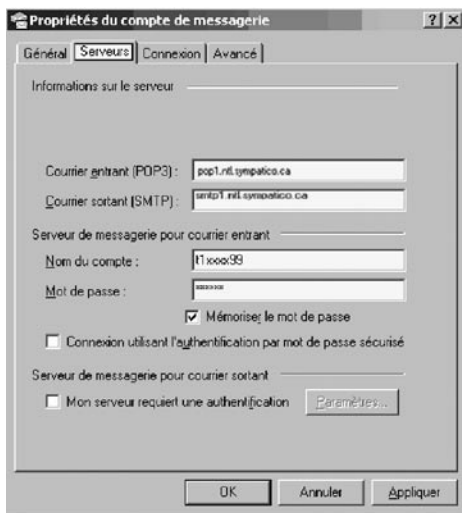


4. Dans l'onglet Général :
- Inscrivez le nom de compte de messagerie.
 - Inscrivez votre nom. Ce nom se retrouvera dans l'en-tête de vos courriels envoyés.
 - Inscrivez votre adresse électronique. Celle que le service à la clientèle vous a fournie.



5. Cliquez sur l'onglet Serveurs :

- Inscrivez le serveur de courrier entrant. Exemple : pop1.ntl.sympatico.ca
- Inscrivez le serveur de courrier sortant. Exemple : smtp1.ntl.sympatico.ca
- Inscrivez votre nom d'utilisateur (Nom du compte). Exemple : t1xxxx99 ou b1xxxx99
- Inscrivez votre mot de passe.



6. Cliquez sur l'onglet Avancé :

- Confirmez que le port du courrier sortant est : 25
- Confirmez que le port du courrier entrant est : 110
- Ne cochez pas l'option de «Conserver une copie des messages sur le serveur».



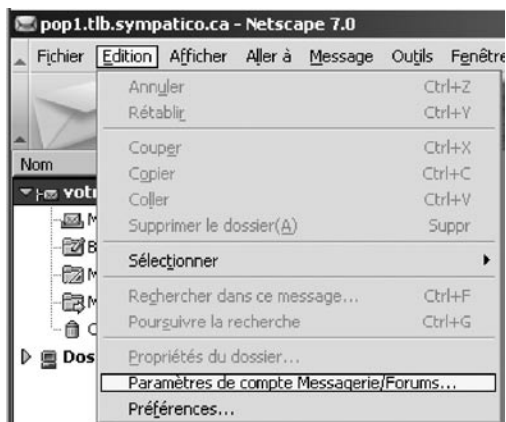
- Cliquez sur OK.

Votre compte de courriels est maintenant créé.

2.4 Configuration de Netscape 7.0

Une nouvelle adresse de courriel a été créée pour vous. Voici comment créer votre boîte de courriels afin que vous puissiez utiliser votre nouvelle adresse de courriel.

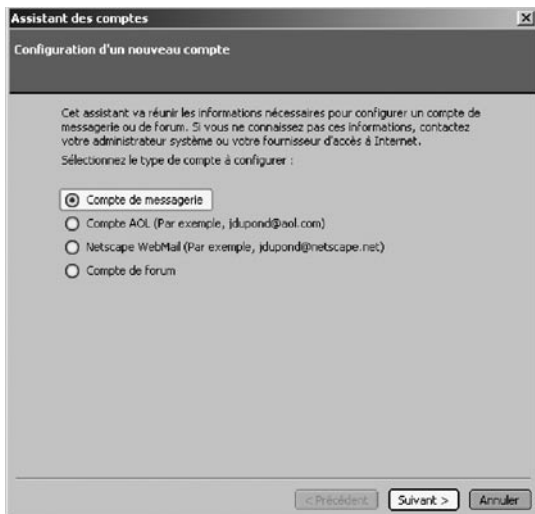
1. Ouvrez Netscape 7 Mail. Ensuite cliquez sur Edition > Paramètres de compte Messagerie/Forums...



2. Cliquez sur Ajouter un compte...



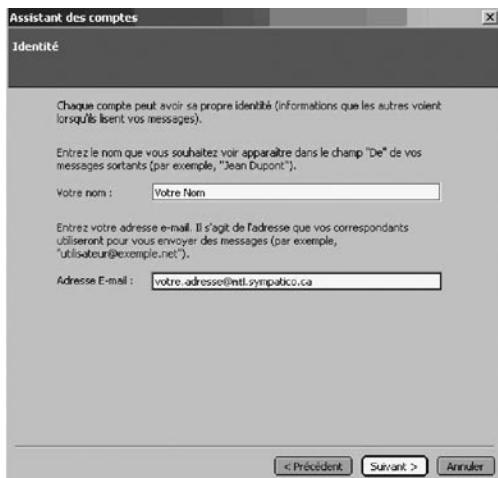
3. Sélectionnez "Compte de messagerie" puis cliquez sur Suivant.



4. Dans cette fenêtre :

- Inscrivez votre nom. Ce nom se retrouvera dans l'en-tête de vos courriels envoyés.
- Inscrivez votre adresse électronique. Celle que le service à la clientèle vous a fournie.

Ensuite cliquez sur Suivant.



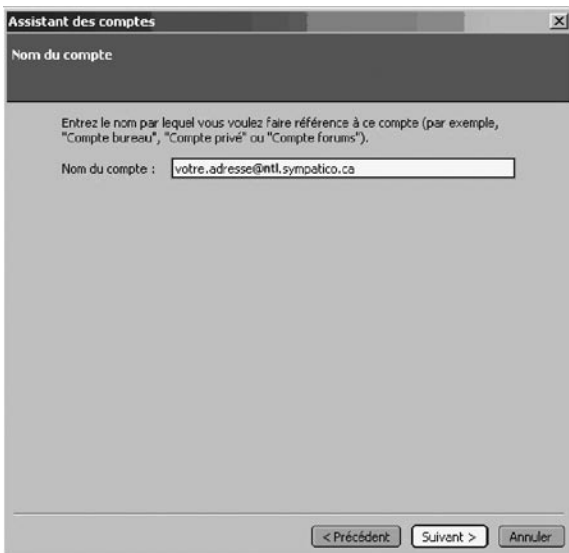
- Sélectionnez le type de serveur entrant POP.
 - Inscrivez le serveur de courrier entrant. Exemple : pop1.ntl.sympatico.ca
 - Le serveur de courrier sortant pourra être vérifié à la fin de la création.

Ensuite cliquez sur Suivant.



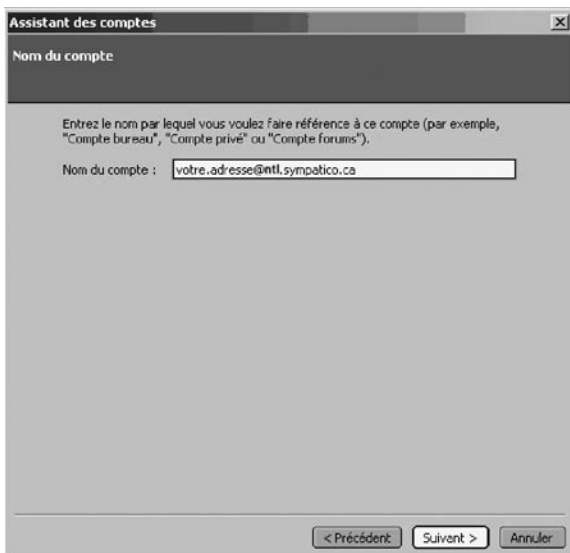
- Inscrivez votre nom d'utilisateur. Exemple : t1xxxx99 ou b1xxxx99

Ensuite cliquez sur Suivant.



- Inscrivez votre adresse électronique. Celle que le service à la clientèle vous a fournie.

Ensuite cliquez sur Suivant.

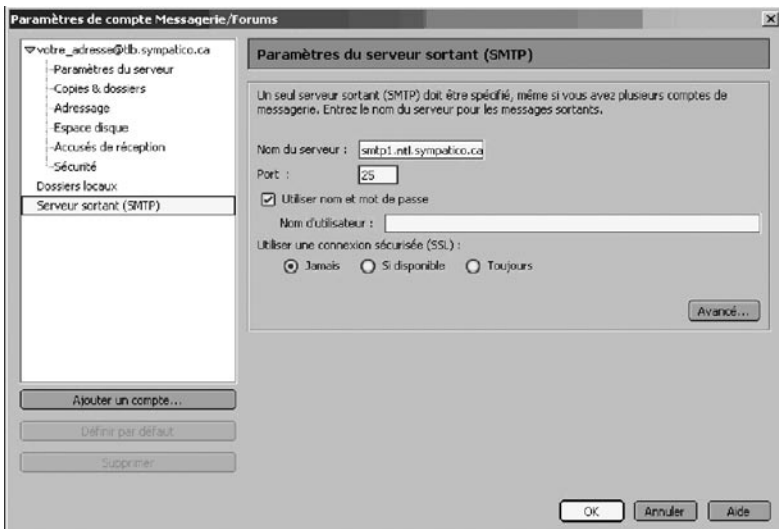


- Voici un résumé de la création de compte. Cliquez sur Terminé.



9. Après la création du compte, cliquez sur Serveur sortant(SMTP)

- Confirmez le serveur de courrier sortant. Exemple : smtp1.ntl.sympatico.ca
- Confirmez que le port du courrier sortant est : 25
- Supprimez ce qui se trouve dans l'espace réservé au Nom d'utilisateur.
Cela n'est pas nécessaire pour le courrier sortant.
- Cliquez sur OK.

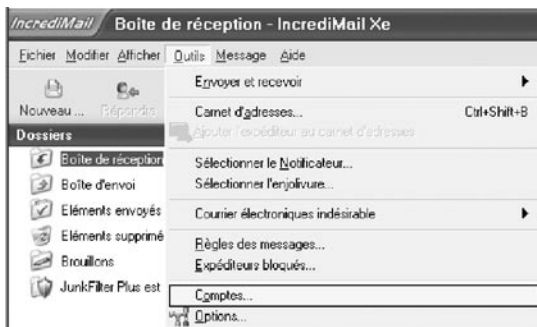


Votre compte est maintenant créé.

2.5 Configuration de Incredimail

Voici comment créer votre boîte de courriels afin que vous puissiez utiliser votre nouvelle adresse de courriel.

1. Ouvrez Incredimail. Ensuite cliquez sur Outils > Comptes



2. Cliquez sur Ajouter



3. Sélectionnez l'option "Laissez-moi configurer les paramètres seul". Ensuite cliquez sur Suivant



4. Dans cette fenêtre :

- Inscrivez votre nom. Ce nom se retrouvera dans l'en-tête de vos courriels envoyés.
- Inscrivez votre adresse électronique. Celle que le service à la clientèle vous a fournie.

Ensuite cliquez sur Suivant.



5. Dans cette fenêtre :

- Sélectionnez le type de serveur de courrier entrant POP3.
- Inscrivez votre serveur de courrier entrant. Exemple : pop1.ntl.sympatico.ca
- Inscrivez votre serveur de courrier sortant. Exemple : smtp1.ntl.sympatico.ca

Ensuite cliquez sur Suivant.



6. Dans cette fenêtre :

- Inscrivez votre nom d'utilisateur. Exemple : t1xxxx99 ou b1xxxx99
- Inscrivez votre mot de passe.

Ensuite cliquez sur Terminer.

Assistant création d'un compte

Nom et adresse électronique

Veillez entrer votre nom, exactement comme vous désirez qu'il apparaisse dans les courriers électroniques que vous envoyez.

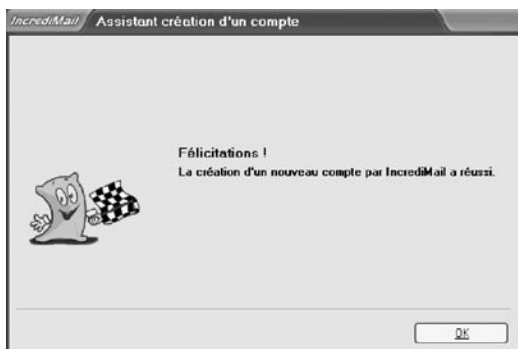
Votre nom est :
Par exemple: Bar Simpson

Veillez entrer votre adresse électronique. Votre adresse électronique est celle que les autres personnes utilisent pour vous envoyer des messages électroniques.


Votre adresse électronique :
Par exemple: Paul@asp.com

< Précédent Suivant > Annuler

7. Voilà, l'ajout de votre compte est terminé.

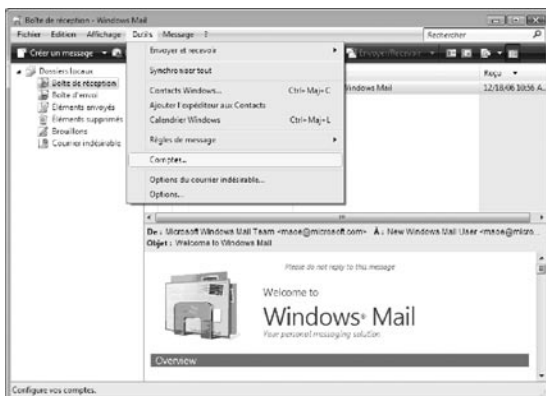


2.6 Configuration de Windows Mail 6.0

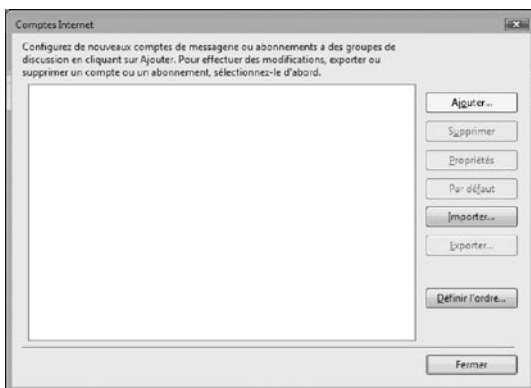
1. Dans Démarrer (représenté par l'icône Windows de Microsoft ) , cliquez sur Courrier électronique Windows Mail.



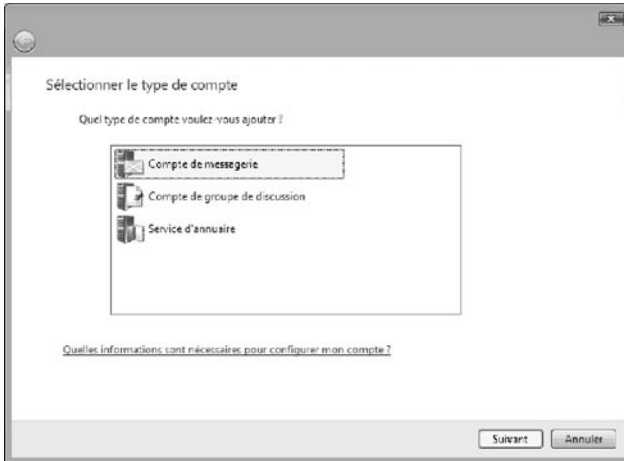
2. Dans Windows Mail, cliquez sur Outils > Comptes....



3. Cliquez sur Ajouter...

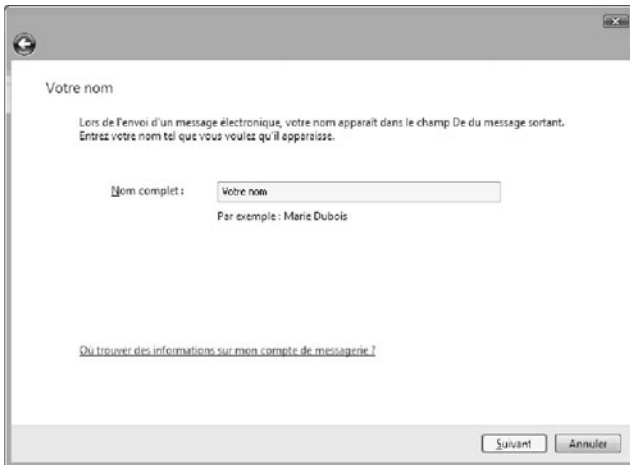


4. Sélectionnez Compte de messagerie et ensuite cliquez sur Suivant.

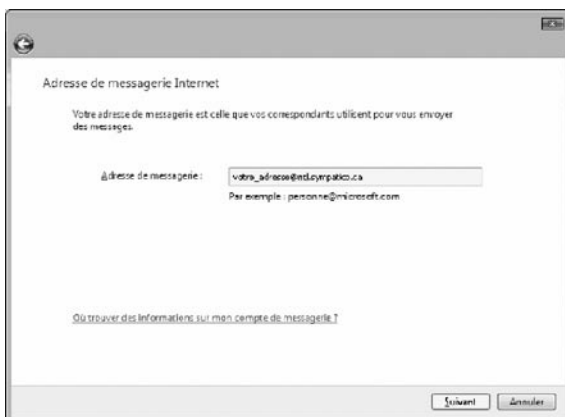


5. Dans cette fenêtre :

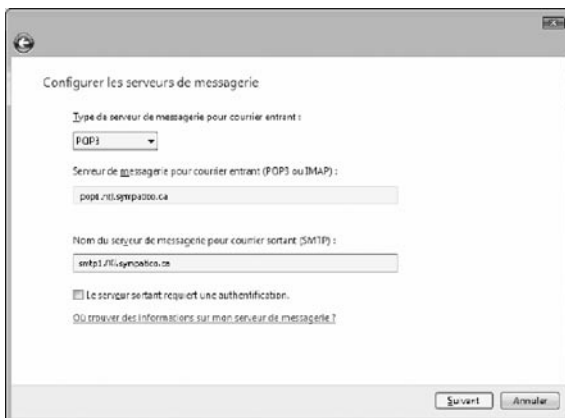
- Inscrivez votre nom. Ce nom se retrouvera dans l'en-tête de vos courriels envoyés.
- Cliquez sur Suivant.



6. Dans cette fenêtre :
- Inscrivez votre adresse électronique.
Celle que le service à la clientèle vous a fournie
 - Cliquez sur Suivant.

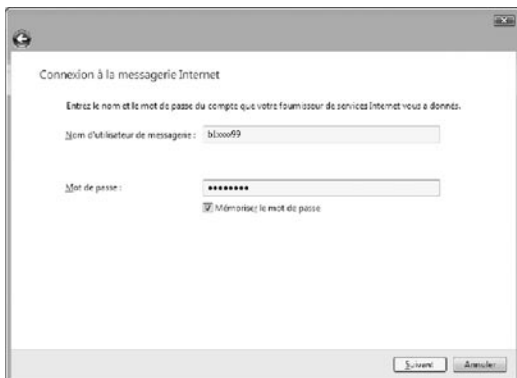


7. Dans cette fenêtre :
- Sélectionnez le type de serveur de messagerie pour courrier entrant POP3
 - Inscrivez le serveur de courrier entrant. Exemple : pop1.ntl.sympatico.ca
 - Inscrivez le serveur de courrier sortant. Exemple : smtp1.ntl.sympatico.ca
 - Cliquez sur Suivant.

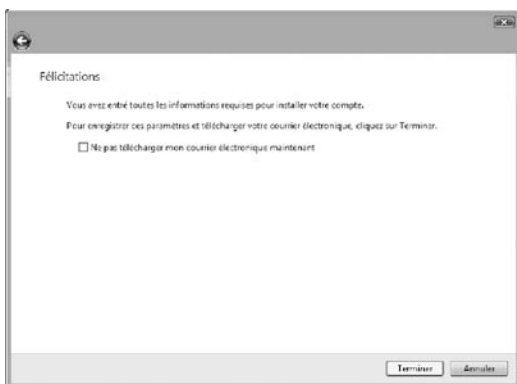


8. Dans cette fenêtre :

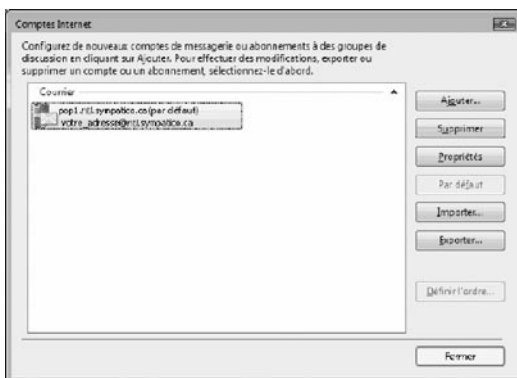
- Inscrivez votre nom d'utilisateur (Nom de compte).
Exemple : t1xxxx99 ou b1xxxx99.
- Inscrivez votre mot de passe.
- Cliquez sur Suivant.



9. Cliquez sur Terminer.



10. Finalement, cliquez sur Fermer.



3 Pour nous joindre

Ce guide ne peut répondre à l'une de vos questions ? Consultez notre section Soutien technique au www.northerntel.ca ou communiquez avec notre service d'assistance technique au | 800 360-8555.

4 Renseignements importants

Nom de domaine :

`ntl.sympatico.ca`

Serveur de courrier sortant (SMTP) :

`smtp1.ntl.sympatico.ca`

Serveur de courrier entrant (POP3) :

`pop1.ntl.sympatico.ca`

Nom d'utilisateur :

Mot de passe :

Courriel :

Paramètres du modem routeur sans fil Siemens

Mot de passe (modem routeur) :

Nom du SSID :

Clé partagée :

Vous avez la responsabilité de conserver ces renseignements pour un usage ultérieur dans un endroit sécurisé.

Pour une assistance technique disponible 24 heures par jour, 7 jours par semaine, consultez le www.northerntel.ca ou communiquez au | 800 360-8555.